

CERAMISTAS DE LA VILLA



Ayuntamiento de Madrid
Junta Municipal del distrito Centro

LA PERSISTENCIA DE LO AUTENTICO

Parece que las grandes tradiciones vuelven a recuperarse en España. En realidad nunca desaparecieron del todo. Han pasado por años de aislamiento cuando no de manoseo. Otras veces se utilizó como residuo turístico e incluso como reclamo antropológico de ilustradores más o menos decimonónicos. Sucesivos saltos históricos con su estela de transformaciones, reciclajes y desarrollos acabaron debilitando la fina línea de la herencia artesanal, en una profesión por lo demás, muy ligada a las economías agrícolas. Pero subsistió en una lucha desigual con las producciones en cadena, las automatizaciones y la robótica. La artesanía y la cerámica no parecían estar a la altura de una época en la que el tiempo se mide en dinero y la producción en términos cuantitativos. La tradición artesanal poseía otro "tempo" distinto y otras virtudes: tesón, laboriosidad, habilidad, estaba o está mucho más cerca del arte que de la producción y hereda una forma y unos conocimientos en aparente contradicción con la sociedad del bienestar. Sin embargo, la fascinación por el trabajo artesano ha superado todas las barreras y se ha instalado en un contexto, el de las grandes ciudades, donde los fenómenos más evidentes, la masificación, la motorización y la velocidad no parecen los más adecuados, y sin embargo ha sobrevivido. Esta plaza de los ceramistas es sin duda la persistencia de una tradición por encima de los snobismos, las modas y la automatización. Está bien y el Ayuntamiento de Madrid no puede sino felicitarse y apoyar la iniciativa.

JUNTA MUNICIPAL DEL DISTRITO CENTRO

Somos un grupo de ceramistas que trabajamos en Madrid con sueños, deseos, e intereses comunes, por ello hemos decidido unirnos para poder hacerlos realidad.

Tras un año de muchos esfuerzos y bastante trabajo, ya somos la ASOCIACION CULTURAL CERAMISTAS DE LA VILLA, y nuestro objetivo es la divulgación y promoción de la joven cerámica actual de Madrid.

Como todo logro colectivo, empezó con el inmenso esfuerzo de unos pocos y con unas metas lejanas y poco definidas; hoy ya somos un grupo mucho más amplio, y con el entusiasmo de todos, los sueños se empiezan a hacer realidad y otros nuevos comienzan a tomar forma.

En este tiempo ya hemos hecho dos presentaciones del colectivo, en la Feria de San Isidro y en la exposición organizada por la Asamblea de Madrid.

Ahora, y gracias al gran apoyo que nos ha prestado el Ayuntamiento de Madrid, hemos logrado tener un lugar, la Plaza del Conde de Miranda, que queremos que sea pronto la PLAZA DE LA CERAMICA. No quiere ser sólo un lugar de exposición y venta de unos pocos, sino un lugar de encuentro y comunicación abierto a todos, y donde se organicen todo tipo de actividades relacionadas con la cerámica.

Estas y otras muchas son nuestras ideas e ilusiones que esperamos lograr con nuestro esfuerzo continuado, vuestro apoyo y vuestra presencia.

Asociación Cultural
CERAMISTAS DE LA VILLA

LA PERSISTENCIA DE LO AUTÉNTICO

Inauguración: Día 21 de diciembre.

Fechas: 22, 28 y 29 de diciembre.

4 y 5 de enero de 1986.

Sábados de 10 ½ h. a 14 ½ h., y de 18 h. a 20 h.

Domingos de 10 ½ h. a 14 ½ h.

A partir del día 12 de enero de 1986 se abrirá todos los domingos de 10 ½ h. a 14 ½ h.

Piazza de la Cerámica a la espalda del Mercado de San Miguel.

ASSOCIACIÓN CULTURAL
DE LA ALFARERÍA



AMPARO MARTIN GARCIA

El tipo de cerámica que desarrollo, está basada principalmente en la realización de esculturas con arcilla, barro refractario o gres.

La cocción más habitual es en horno eléctrico, si bien, en algunas ocasiones he utilizado hornos de gas para oxirreducciones y técnicas de carbonización.

Cuando la obra así lo requiere la terminación de la pieza queda realizada con barnices convenientemente tratados al horno.

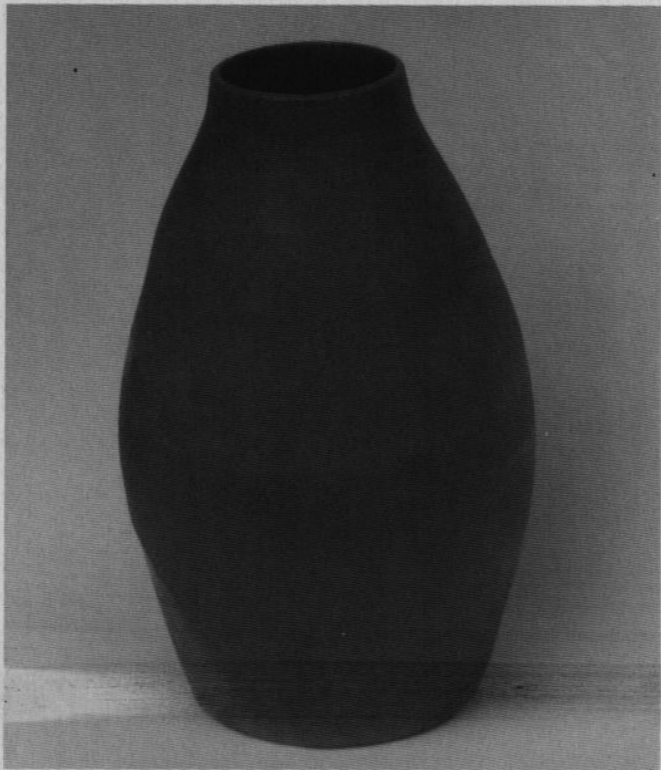


ANA PRESET

Pieza realizada en barro refractario,
barnizada con engobes y un esmalte
alcalino a 1060° en técnica Rakú.

La cerámica que realizo es de baja
temperatura, 1080° a 1100°; con engobes y
barnices alcalinos en reducción de hierro y
cobre.

Piezas de modelado y algunas al torno.



ANA SOTO

Trabajo en torno cerámica utilitaria; barro rojo con esmaltes a 1020° en cocción oxidante.

C/ Juanelo, 21. MADRID.
Telf. 468 69 58.



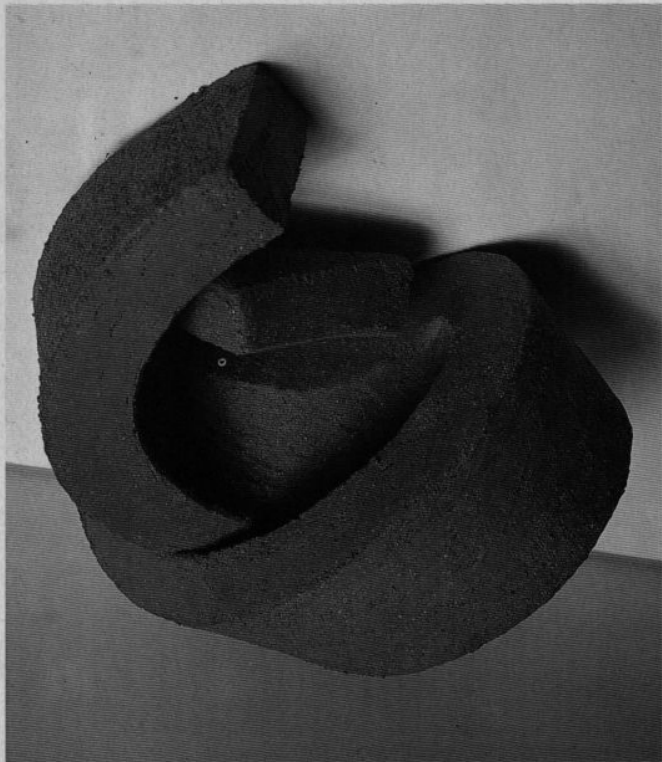
ANGELES AROCA TORRES

Arcillas.— Utilizo gres, mimbre y refractario principalmente.

Esmaltes.— Trabajo engobes de alta y baja temperatura, esmaltes de investigación alcalinos y plúmbicos.

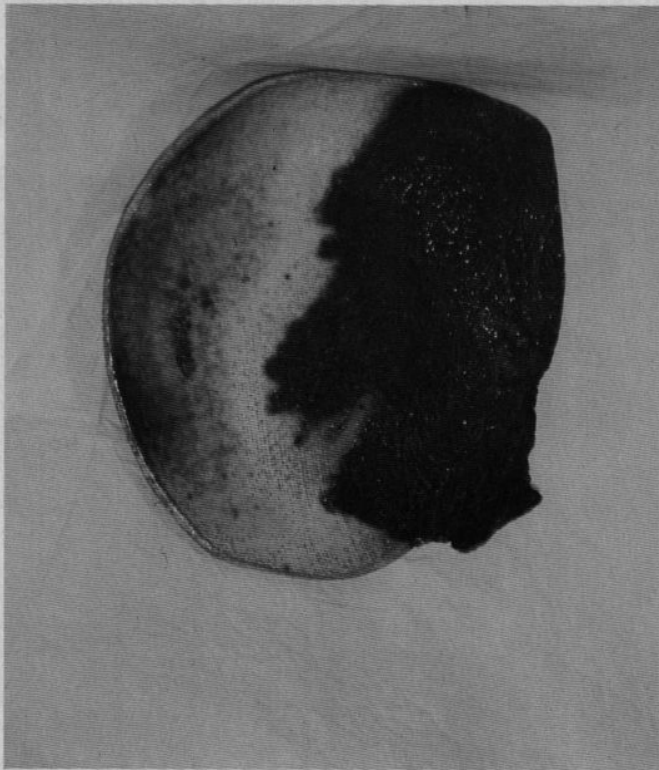
Cocción.— Oxidación, reducción y técnica de rakú.

Técnica.— Trabajo con placas, murales, y sistemas de chorro, y algo de torno.



ANGELES CAÑO

Trabajo fundamentalmente el modelado con materiales refractarios de alta temperatura. Entusiasta también de las formas tradicionales españolas simultaneando ambas formas de expresión.

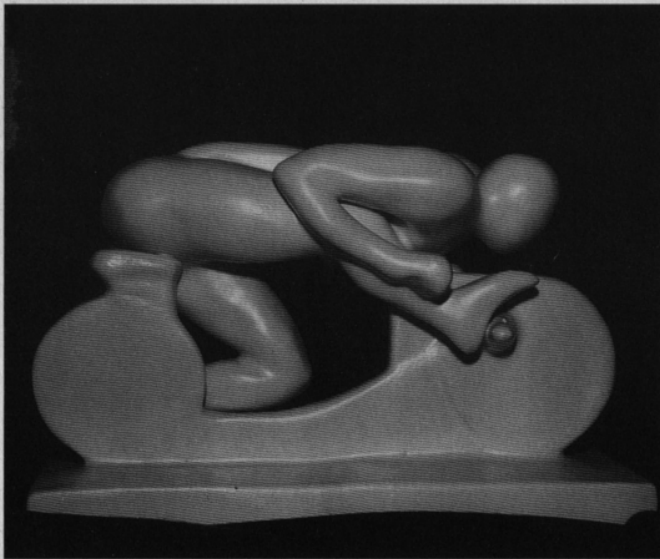


MARIA ANGELES LORIZ MONLEON

Me inicio en la cerámica en diversos talleres de Madrid, complementando mi formación en otras artes plásticas, pintura y diseño.

Desde el año 79 me dedico profesionalmente a la cerámica, compaginando la actividad docente con la realización de mi propia obra, que en la actualidad consiste fundamentalmente en piezas realizadas con planchas de material refractario, esmaltes en oxidación y otros en rakú.

ANGELES SASTRE



Estudio de la forma y el movimiento a través de piezas figurativas y abstractas, empleo materiales de alta y baja temperatura.

C/ Serrano Anguita, 13
28004 MADRID
Telf. 260 13 87.



M.ª ANTONIA RODRIGUEZ

Refractarios

C/ Embajadores, 104
28012 MADRID
Telf. 468 01 94

ANTONIO GARCIA JARABO



Trabajo cerámica utilitaria (juegos de te, café, licor, etc.) en barro rojo a 1100°. Yo mismo preparo los vidriados y no utilizo plomo crudo en ninguno de ellos. Las fritas son industriales y todas son inatacables por los ácidos, con bajo contenido de plomo. Hago trabajos de gran número de piezas iguales, para empresas (ceniceros, cuencos, etc.).



CARMEN BALLARIN MARCOS

Realizo los cinco años de estudio en la Escuela Oficial de Cerámica de Madrid. Amplio estudios cerámicos en Cataluña.

Actualmente trabajo con distintos materiales, gres, barro rojo y porcelana. Modelando pequeñas esculturas y piezas torneadas, e investigo sobre diversas formas cerámicas.

C/ Trueba y Fernández, 10. MADRID.
Telf. 457 15 90.



**MARIA DEL CARMEN FERRERAS
RODRIGUEZ**

La cerámica que realizo es ornamental.
Trabajo en alta y baja temperatura, con
esmaltes, engobes y grasas
fundamentalmente.
Hago piezas de modelado y
esporádicamente de torno.



CARMEN GOMEZ BIAIN

Mi cerámica consiste fundamentalmente en piezas hechas a torno, que posteriormente adquieren su forma definitiva mediante la utilización de técnicas de modelado.

El material suele ser generalmente refractario o arcilla roja, ambos en cocción de atmósfera u oxidante.

Las formas suelen ser texturadas o decoradas con óxidos.



CLAUDIA MÚNERA

Piezas a torno.
Cerámica utilitaria.

C/ Transversal, 3
28016 MADRID
Telf. 413 40 18



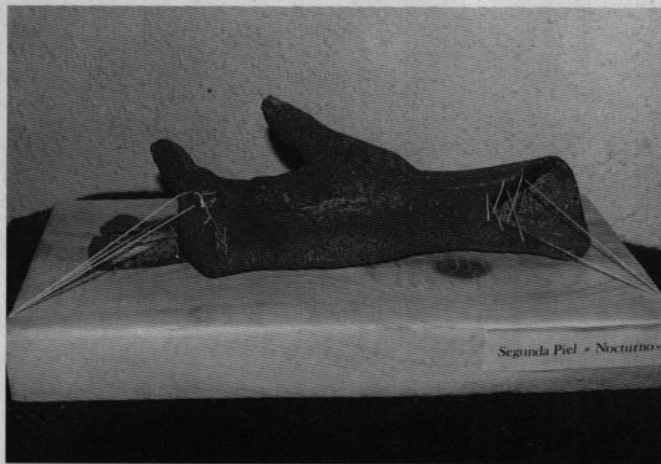
DANIEL GUSTAVO ALVAREZ

Trabajo piezas de carácter utilitario, barro
visto y bruñido, con decoración de
engobes.

C/ Gladiolo, 1. MADRID.

EDUARDO CHECA

De formación autodidacta, empecé en un alfar, que me sirvió para conocer lo suficiente de materiales y de elementos de todo este tinglado de la cerámica. Utilizo diversidad de pastas, en especial refractario (por su textura). Mi obra va encaminada hacia las esculturas cerámicas aunque no dejo el trabajo a torno.





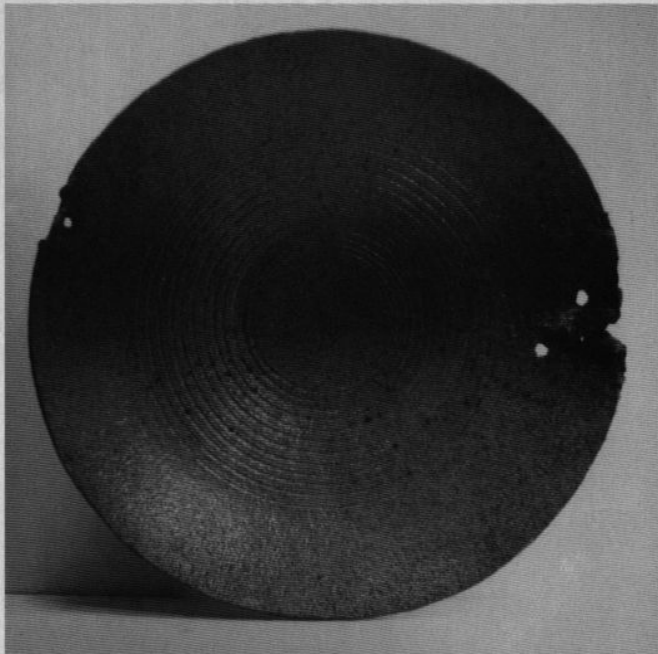
ELIECER ALVAREZ PEREZ

Se inicia en la cerámica en 1.980 en el Taller Eucapalíptus de Liliane Caumont. Se desplaza a Nijar (Almería) donde realiza prácticas en torno con los alfareros tradicionales.

Completa su formación con cursos de esmaltes, diseño artístico, rakú y técnicas de cocción.

En la actualidad realiza su obra con diseños y esmaltes propios; cultivando distintas técnicas de conformación y cocción.

Avda. Filipinas, 52
28003 MADRID
Telf. 254 61 53



EVELYNE ALMEYRAC

Llevo trabajando la cerámica desde hace aproximadamente nueve años.

Me inicio en Vallauris, Francia, y profundizo mi aprendizaje en diversas escuelas de Madrid.

Mi trabajo actual, lo realizo sobre barro refractario, tanto piezas al torno como esculturas y modelados.



PAQUITA DE LA CRUZ

Barro rojo y barro blanco.
Piezas de torno, transformaciones,
ensamblajes, combinaciones de torno y
modelado.
Decoraciones a base de engobes
semivitrificados y esmaltes.

C/ Naciones, 10 - 5.º Izda. 28006 MADRID.
Telf. 431 75 66.



GLORIA FERNANDEZ BERRIATUA

Trato de enfocar la cerámica como mi cauce de expresión, que lógicamente se define en sí mismo.

Plasmo la figuración, la figuración deformada, incompleta; pocas veces la figuración fotográfica.

Prefiero las texturas vacías (refractarios, engobes) a las superficies esmaltadas, lisas o bruñidas.

Creo que ha practicado con más placer, el modelado, la escultura que cualquier otra técnica, sin embargo, todas ellas tienen un interés capital para mí.

Existe una unidad básica en lo que deseo hacer, la investigación, la búsqueda constante y fundamentalmente la concepción de la creación artística.



JAVIER LLIMAS

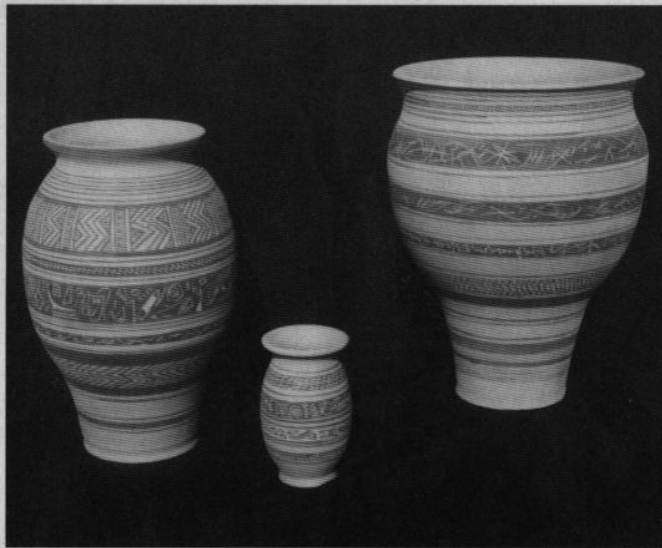
Escultura, mural, objeto utilitario y
bisutería.

Piezas en terracota o decoradas con
engobes, esmaltes, óxidos bajo y sobre
cubierta.

C/ Mirueña, 5. Colonia Gran Capitán. Madrid.
Telf. 448 81 45.

JOSE RAMON OTERO MORENO

Cerámicas de estilo Ibérico Tradicional
(Siglo VIII al Siglo I. a. de C.). Realizadas
con nuevas formas y decoraciones. Se
emplea un engobe de hierro y manganeso
aplicado en crudo. La temperatura de
cocción es de 980° C.





JUAN CARLOS GARCIA HERNANDEZ

Barro refractario torneado. Formas de
diseño propio con esmaltes o engobes.

Alta temperatura.

Cerámica popular en barro rojo, oxidación
y reducción.

Formas escultóricas preferentemente en
barro refractario.



LOLA BERMEJO

Piezas modeladas en refractario a 1.280°.
Piezas a torno esmaltadas cocidas a
1.060°.
Platos combinando arcillas y esmaltes en
distintas pastas.



LOURDES IBAÑEZ PRAT

Realizó cerámica ornamental con distintas arcillas de baja y alta temperatura. Decorado con engobes, óxidos y esmaltes, o sin decorar.

Plaza Fonsagrada, 5
Local 8 - MADRID.
Telfs. 738 18 53-449 23 18



LUCIA BUENDIA

Modelados en pastas y arcillas blancas,
bicocción con esmaltes y óxidos colorantes
a 1050°-1150°, montados sobre madera,
cristal o metacrilato.

Edificio Lara 1 (Ciudad de los Periodistas), MADRID.

LUIS MICO FRANCISCO

Piezas de torno en refractario, con engobes
de porcelana.
Cocción a 1260°/1300°.



C/ Embajadores, 188 - Bajo B.
28045 MADRID



MARGARITA PIÑAN GUERRA

Formas al torno en barro refractario de alta temperatura (1260°) decorados con óxidos metálicos y engobes.

Murales con cuerda seca y esmaltes, y murales en barro refractario de alta temperatura decorados con engobes y óxidos metálicos.

M.º JESUS ARCAJA ESCALONA

Cerámica tradicional y alfarería.
Cerámica utilizando refractario.
Porcelanas y gres.



C/ Algeciras, 3 - 1.º C. 28005 MADRID.

MARIA RABOSO



Graduada en cerámica en Artes y Oficios,
amplía estudios de Postgraduado en la
Escuela Oficial de Madrid.
Utilizo material refractario, gres y porcelana
para realizar escultura, platos, máscaras,
formas cerámicas y principalmente
abanicos.
Investigo sobre pastas y texturas y la unión
de diferentes técnicas.



MIGUEL ANGEL HERVAS

La pieza de la fotografía es de barro rojo, realizada al torno, cocida en atmósfera reductora con cubiertas alcalinas y óxidos metálicos de hierro y cobre.

Hasta el momento mi trabajo se ha centrado principalmente en el torno, utilizando todo tipo de pastas, barro rojo, loza, gres, refractario, etc. Cociéndolas a sus temperaturas adecuadas, en atmósfera tanto oxidante como reductora, con cubiertas plúmbicas y alcalinas.

He realizado piezas funcionales y decorativas, sin que primaran las unas sobre las otras, tratando de que ambas cualidades se complementaran. En la actualidad estoy investigando nuevas técnicas de trabajo en el barro.

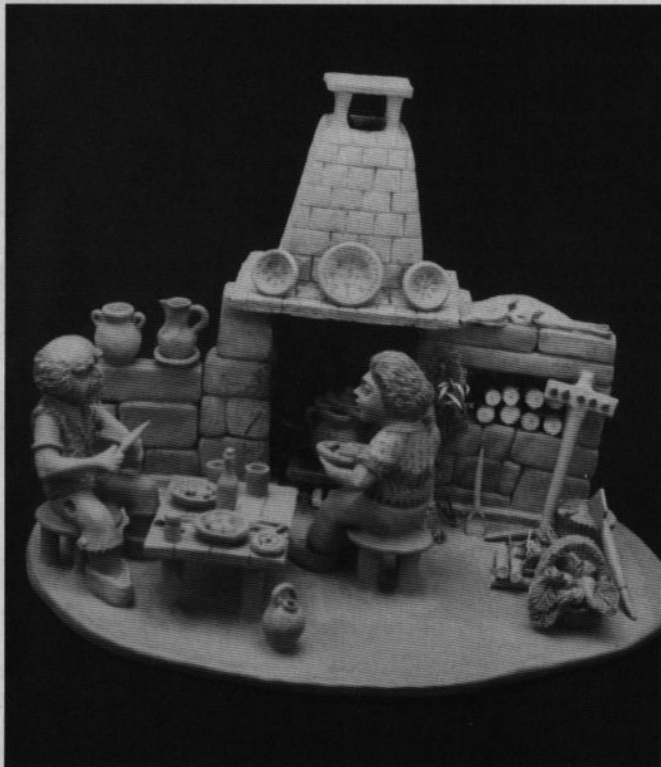


MIGUEL ANGEL VILLOSLADA

Nacido en Madrid, me inicié en la cerámica en el taller Villalar, ampliando mis conocimientos en otros talleres y a través de cursillos.

Trabajo principalmente al torno y en la actualidad las técnicas que empleo son el RAKU y las CRISTALIZACIONES.

Cuento con múltiples exposiciones en distintas ciudades de España.



FRANCISCO RUIZ LAZARO

Autodidacta, mi trabajo se basa fundamentalmente en terracotas, en los que intento plasmar personajes dedicados a oficios artesanales, hoy desaparecidos o en vías de desaparecer: alfareros, afiladores, hilanderas, etc.

Son "Tipos populares" eminentemente naturales, donde los detalles abundan en cada composición.

Las pastas que utilizo son barros rojos, negros, refractarios, mayólicas, gres chamotado, etc.

Como decoración utilizo engobes y óxidos.

La temperatura media de cocción oscila entre los 1000° y 1100° C. con atmósfera oxidante en un horno eléctrico.

Otra faceta de mi trabajo son los murales, bajorrelieve de temas arquitectónicos: puentes, acueductos, murallas, castillos, etc.

En la actualidad, estoy realizando reproducciones y obras de carácter prehistórico; restos de yacimientos arqueológicos, estatuillas, exvotos, ídolos, etc., así como escenas de la evolución del hombre.

C/ Domingo Fernández, 5 - Bajo Derecha. 28012
MADRID.
Telf. 268 15 74.



PALOMA POUILLAIN

Torneo piezas que decoro con engobes
vitrificados con fondos blancos o teñidos.
Modelo figuras en todas sus múltiples
formas.

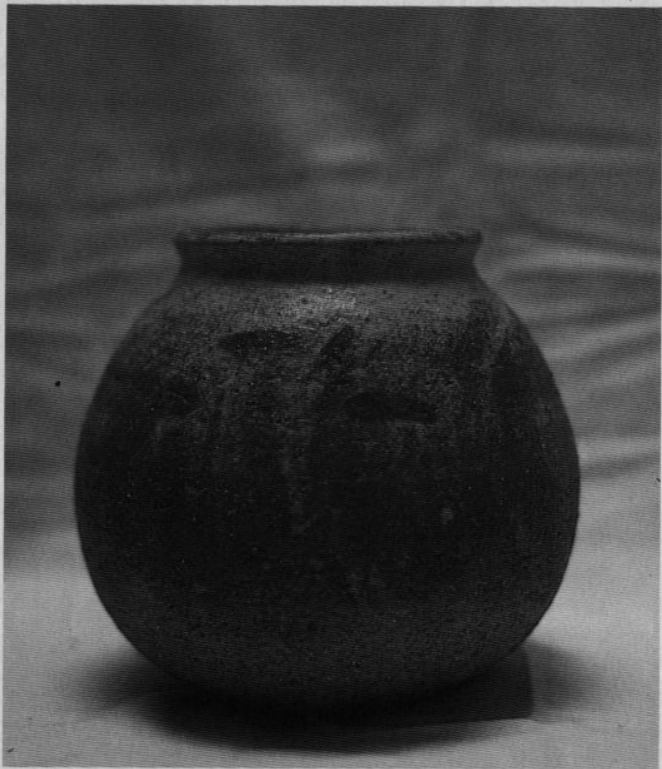
Investigo, pruebo y utilizo engobes,
esmaltes, y sobre todo, texturas.

Taller:
Ventura Rodríguez, 22. 28008 MADRID.
Telf. 247 68 83.



PALOMA SANCHEZ TORRES

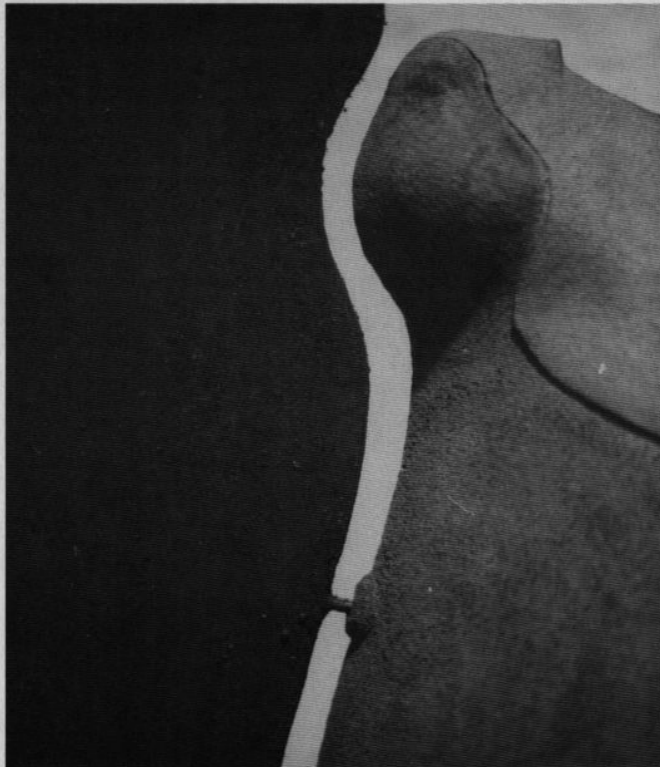
Mi cerámica cambia en función del objetivo que pretende conseguir: vasijas decorativas, con líneas simples, muy pulidas, con una decoración basada en el color; formas en terracota de tamaño medio, asimismo muy bruñidas, suaves. En alta temperatura, piezas ásperas de chamota muy gruesas, murales o formas escultóricas basadas en la Naturaleza.



SANTIAGO VARA HERRAIZ

Piezas en refractario 1260°. Vidriados en
Monococción.

C/ Alejandro Sánchez, 20. MADRID.
Telf. 472 02 64.



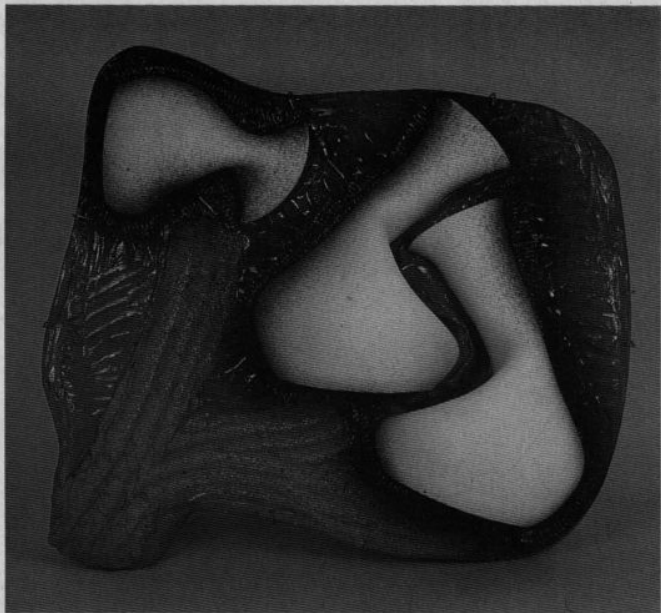
TERESA IBARRA

Considero que para la creación el material no debe poner límites; y quizás por esto investigo sobre él.

Parto del conocimiento de las materias primas; es aquí donde surge todo.

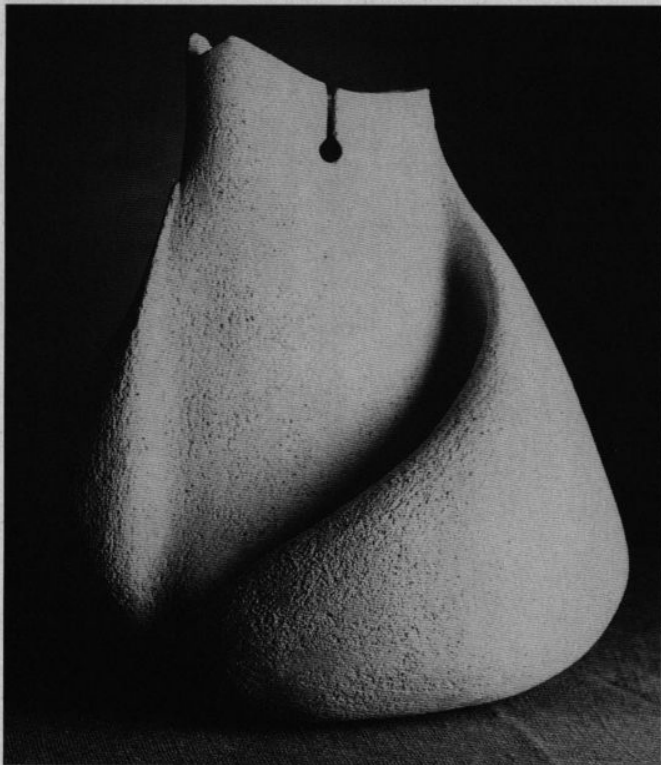
Trabajo con pastas para esculturas y vidriados de creación propia no tóxicos. Mi producción es escultórica, y a la vez no olvido la parte utilitaria y funcional de la cerámica, creando platos, juegos de café, de te y cualquier cosa que pueda surgir.

VICTORIA ARRANZ PRIETO



Toda mi obra parte de diseños propios sobre piezas torneadas y placas. Hay en ellas dos vertientes: una utilitaria (mieleras, ceniceros de agua, botijos, servilleteros, juegos de café, etc.) y obra decorativa (piezas, murales, etc.) todos ellos originales.

Para su realización utilizo barro, mimbre, gres y refractario; en las piezas utilitarias cubiertas alcalinas.



YVES POUILLAIN

Me gusta...
me gusta probar, intento hacerlo con todos
los materiales que se me ponen por a
mano, barro de toda índole, engobes,
grabados, esmaltes...

Me gustan también las formas, trabajo con
ellas con torno o a mano, en grande o en
pequeño...

Me busco en las piezas, una locura como
cualquier otra...

Taller:
Ventura Rodríguez, 22. 28008 MADRID.
Telf. 247 68 83.